

# **ДЕЯТЕЛЬНОСТЬ ПМСУ ЦЗ ТАРАКЛИЯ за 2022 год. Достижения и перспективы.**

**Дата презентации:  
2023**

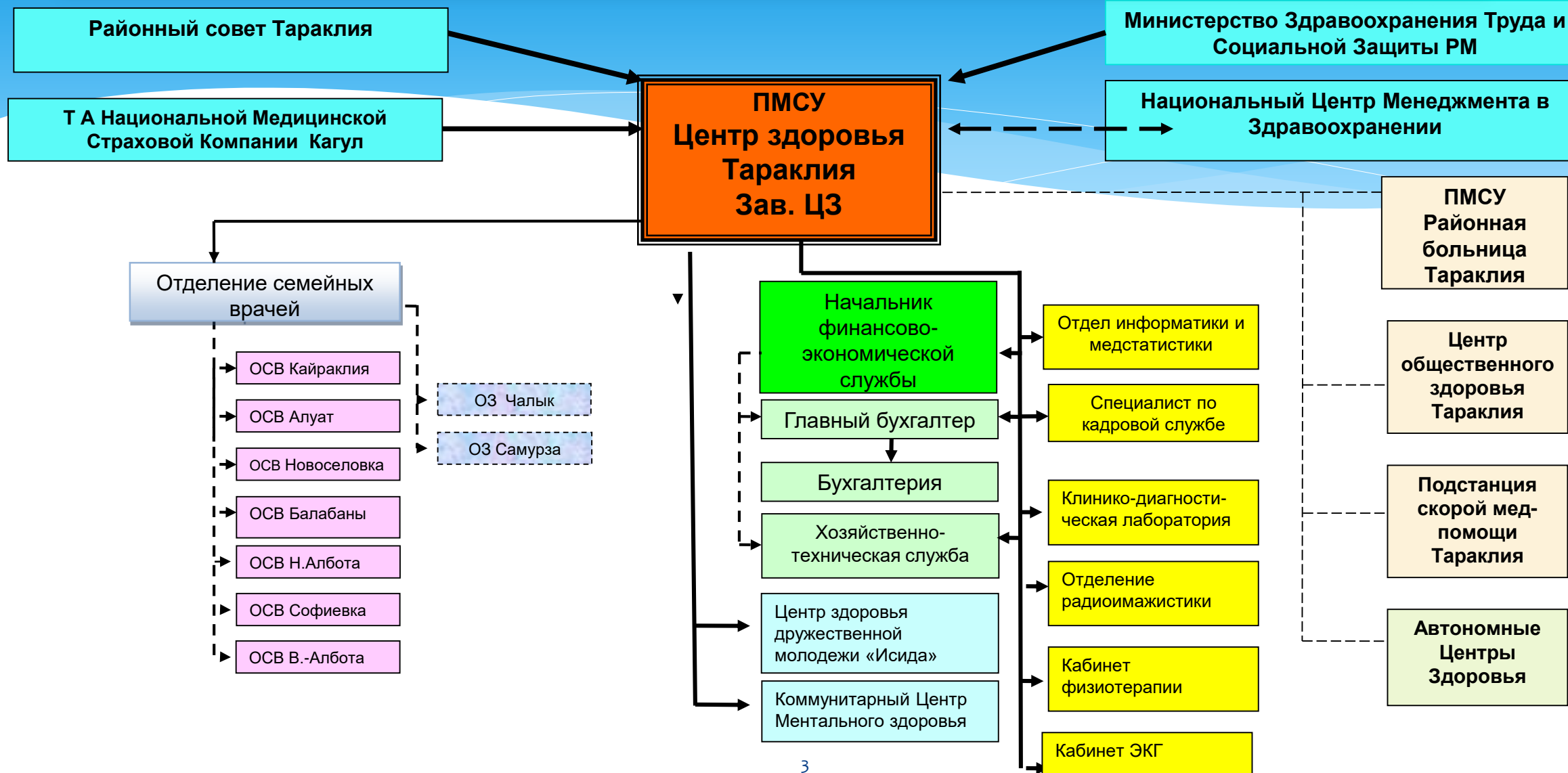
**Исполнитель:  
Заведующая ПМСУ ЦЗ Тараклия  
Пулукчу А.В.**

# ПМСУ ЦЗ ТАРАКЛИЯ

**Общее население 23452**

<b>ОСВ Тараклия</b>	<b>14 809</b>	<b>ОСВ Алуат</b>	<b>781</b>
<b>ОСВ Кайраклия</b>	<b>1 384</b>	<b>ОСВ Новоселовка</b>	<b>1 366</b>
<b>ОСВ В-Албота</b>	<b>1 267</b>	<b>ОСВ Балабаны</b>	<b>936</b>
<b>ОСВ Н-Албота</b>	<b>1 321</b>	<b>ОЗ Самураза / Н-Кортен</b>	<b>263</b>
<b>ОСВ Софиевка</b>	<b>805</b>	<b>ОЗ Чалык</b>	<b>520</b>

# ОРГАНИЗАЦИЯ ПМСУ ЦЗ ТАРАКЛИЯ



# Санитарный автотранспорт

- \* ЦЗ Тараклия - DACIA-LOGAN; UAZ 3962-01
- \* ОСВ В-Албота - Chevrolet Aveo; UAZ 31512-01
- \* ОСВ Кайраклия - UAZ - 469

**Всего по ЦЗ Тараклия функционируют 2 машины**

# Управление человеческими ресурсами

Специальность	По штатам	Занятые	Физические лица	Укомплектованность штатами
Врачи всего	29,5	24,25	18	82,2%
- из них семейные врачи	15,5	14,5	12	93,5%
Средний медицинский персонал	59,75	52,5	49	87,9%
- из них ассистенты семейных врачей	35,75	33	32	92,3%
Санитарки	11,25	10,5	15	93,3%
Прочий персонал	18,0	18	17	100%
Всего:	119,5	106,25	102	88,9%

Можно сделать вывод, что на данный момент покрытие медицинскими работниками удовлетворительно, за исключением обеспеченностью семейными врачами, особенно с учетом возрастного фактора врачей, но охват семейными врачами всего населения обеспечено.

# Степень квалификации

		Высшая категория	I Категория	II Категория	Всего
Врачей всего	20	11	6	-	17 – 85,0%
из них семейных врачей	13	8	4	-	12 – 92,3%
Средний медицинский персонал	49	32	5	8	45 – 91,8%
из них ассистенты семейных врачей	32	20	3	7	30 – 93,8%

## Принято:

Врачи – 1  
Средний мед. персонал – 0  
Прочие – 4

## Уволено:

Врачи – 0  
Средний мед. персонал – 2  
Прочие – 3

## Пенсионеры – 23

Врачи – 11  
Средний мед. персонал – 7  
Прочие – 5

## Усовершенствование - 8

Запланировано врачей – 6  
Осуществлено 6 – 75,0%

## Молодые специалисты – 3

Врачи – 1  
Средний мед. персонал – 2

Запланировано ассистентов врача - 15

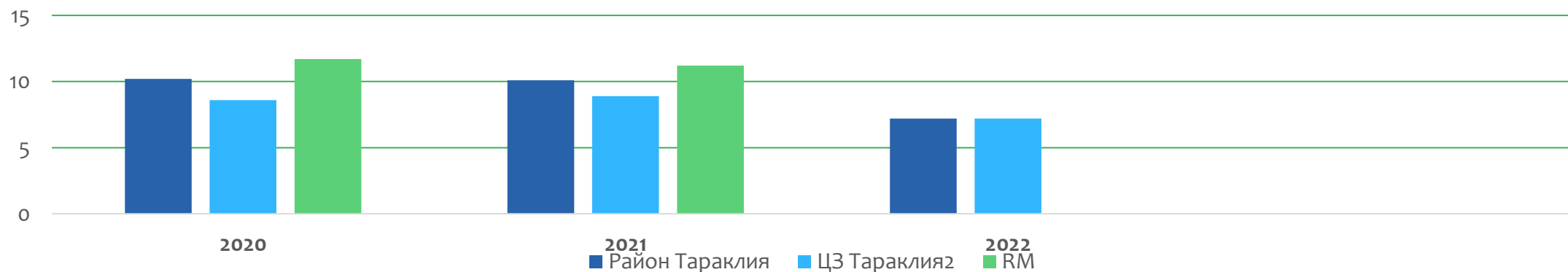
Осуществлено – 15 - 100%

Без категории 2 врача, молодые специалисты и 4 средних Медицинских персонала

# Анализ медико-демографической ситуации

## Рождаемость (на 1000)

	2020	2021	2022
Район Тараклия	336 – 10,2 ‰	331 – 10,1 ‰	235 – 7,2 ‰
ЦЗ Тараклия	201 – 8,6 ‰	207 – 8,9 ‰	168 – 7,2 ‰
РМ	30 834 – 11,7 ‰	29 230 – 11,2 ‰	23 784 – 10,1‰



Скромные возможности медицинских работников в первичном секторе нашли прямое отражение в демографической ситуации. Показатели рождаемости по ЦЗ Тараклия идут со снижением, аналогично ситуации в РМ.

# Смертность (на 1000)

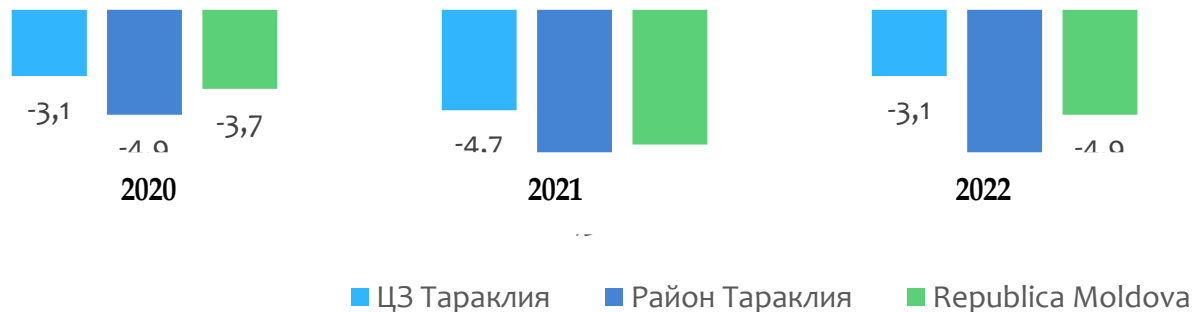
	2020	2021	2022
Район Тараклия	496 – 15,1 ‰	601 – 18,4 ‰	463 – 11,3 ‰
ЦЗ Тараклия	292 – 12,5 ‰	319 – 13,6 ‰	241 – 10,3 ‰
RM	30 834 – 11,7	29 230 – 11,2 ‰	36 517 – 14,0 ‰



Смертность по ЦЗ Тараклия как и в районе с тенденцией к росту, как и в целом по РМ.

# Естественный прирост

	2020	2021	2022
Район Тараклия	-160 - 4,9 ‰	-270 - 8,3 ‰	-228 - 7,1 ‰
ЦЗ Тараклия	- 71- 3,1 ‰	-112 - 4,7 ‰	- 73 - 3,1 ‰
RM	- 9 632 - 3,7 ‰	- 16 453 - 6,3 ‰	12 730 - 4,9 ‰



Естественный прирост остается отрицательным на протяжении последних лет, на уровне со средним показателем по РМ в 2021г.

# Структура общей смертности по нозологиям.

Место	Заболевания	2020	2021	2022
I	ССС	163 - 59,7%	176-55,2%	I 158 - 65,6%
II	Заболевания дыхательной системы+tbc	9 - 3,3%	29 - 9,1%	3 - 1,2%
III	Онкологические заболевания	40 - 14,7%	28 - 8,8%	II 30 - 12,5%
IV	ЖКТ, включительно циррозы	15 - 5,5%	16 - 5,0%	III 17 - 7,1%
V	Травмы и отравления, включительно суициды	8 - 2,9%	6 - 1,9%	4 - 1,7%
VI	Другие	12 - 4,4%	14 - 4,4%	23 - 9,5%
VII	COVID-19	19 - 6,0%	50 - 15,7%	6 - 2,4%

В структуре показателей смертности населения по нозологиям на первом месте сохраняется заболевания ССС, как и во всем мире, на втором месте - онкологические заболевания, на третьем месте - заболевания ЖКТ, включительно циррозы. Отдельно выделена смертность от COVID-19 2020 - 2022 гг.

# Детская смертность (0-1год)

(на 1000 родившихся живыми)

	2020	2021	2022
<b>Район Тараклия</b>	<b>0</b>	<b>5 – 15,1 ‰</b>	<b>3 – 12,8 ‰</b>
<b>ЦЗ Тараклия</b>	<b>0</b>	<b>3 – 14,5 ‰</b>	<b>3 – 17,8 ‰</b>
<b>RM</b>	<b>271 – 8,9 ‰</b>	<b>254 – 8,7 ‰</b>	<b>249 – 10,5 ‰</b>



Детская смертность по району имеет тенденцию к росту, как по району так и по ЦЗ Тараклия в отчетном году было зарегистрировано 3 случая младенческой смертности, как и в 2021г.

# Причины детской смертности

	2020	2021	2022
Врожденные аномалии развития плода	-	3 – 100,0 %	2 – 66,6%
Заболевания дыхательной системы	-	-	-
Другие (Внутричерепное травматическое кровоизлияние у плода)	-	-	1 – 33,3 %

Рост аномалии внутриутробного развития плода , привело в 2021 году к значительному скачку младенческой смертности – 3 случая – 14,5 ‰. В 2022 г тоже 2 случая младенческой смертности по причине тяжелых в/у аномалий развития внутриутробного плода. Необходимо проведение мер профилактики - ранее проведение УЗИ скрининга беременных (до 21 недели) с целью выявления аномалии развития у эмбриона для решения вопроса о пролонгировании беременности, тщательное своевременное обследование будущих мам с преконцепциональным приемом препаратов: фолиевой кислоты, витаминов.

# Общая смертность (по месту смерти)

	ЦЗ Тараклия				Район Тараклия			
	2021		2022		2021		2022	
Всего	319		241		589		463	
В стационаре	173	54,2%	116	48,1%	284	48,2%	209	45,1%
На дому	146	45,8%	125	51,9%	305	51,8%	254	54,9%

Общая смертность по Центру Здоровья, как и по району в динамике со значительным снижением и в структуре превалирует в 2022 году смертность на дому, а смертность в стационаре немного<sup>13</sup> снизилась.

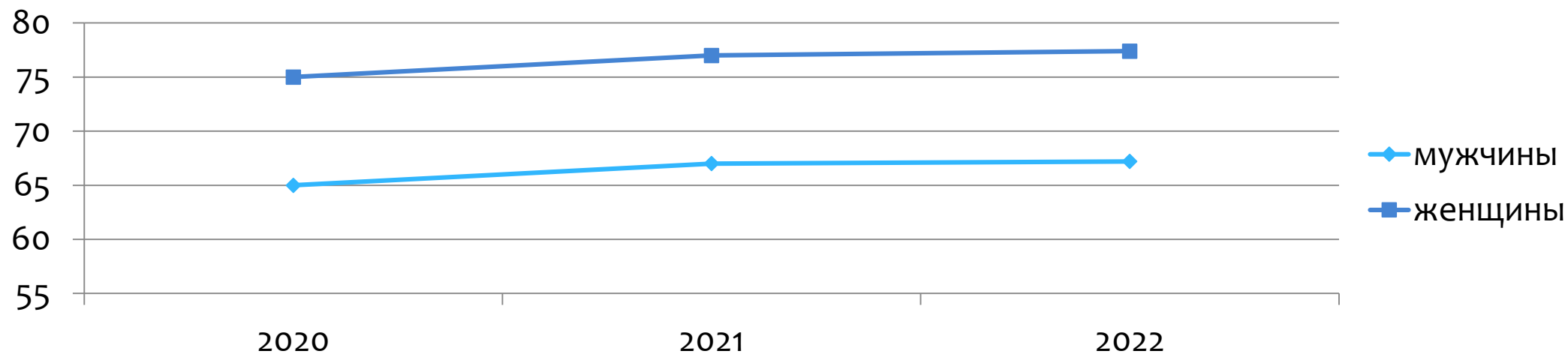
# Смертность в трудоспособном возрасте

	ЦЗ Тараклия				Район Тараклия			
	2021		2022		2021		2022	
Всего	52		38		89		60	
В стационаре	44	84,6%	31	81,6	68	76,4%	48	80,0%
На дому	8	15,3%	6	15,8%	21	23,6%	12	20,0%

Смертность в трудоспособном возрасте с динамикой снижения, как по Центру Здоровья Тараклия, так и по району. Отмечается снижение смертности на дому в трудоспособном возрасте.

# Средняя продолжительность жизни населения по ЦЗ Тараклия :

	2020	2021	2022
Мужчины	65,00	67,00	67,2
Женщины	75,00	77,00	77,36



# Обследование группы риска по туберкулезу

(приказ МЗ №1080 от с дополнениями и изменениями 13.10.2014)

	2020	2021	2022
Группа риска (всего)	2051	1969	1843
Обследовано	1236 - 60,0 %	1334 - 67,8 %	1158 - 62,8 %

Обследование увеличилось по сравнению с 2019 годом в связи с тем, что подключились практически все местные публичные власти I уровня, в транспортировке лиц для прохождения рентгенографии, которое продолжается и в настоящее время. Сотрудничество с НПО «ADEPT», которая содействовала в транспортировке и обследованию лиц из группы риска, но показатель охвата обследования группы риска остается низким в связи с тем, что большое расстояние от населенных пунктов до районного центра, а так же низкая ответственность пациентов за свое здоровье.

**В 2021 году был 1 случай смерти от туберкулеза, диагноз был установлен посмертно, пациент из Н-Алботы проживал в Комратском районе. В 2020 году случаев смертности от туберкулеза не было.**

## Выполнение плана по назначению компенсированных медикаментов.

	2020	2021	2022
ЦЗ Тараклия	92,3 %	94,8 %	94,3 %

В 2022г. как и в предыдущие годы семейными врачами ЦЗ Тараклия осуществлялось назначение компенсированных медикаментов согласно приказа МЗ и НМСК № 492/139А от 22.04.2013 г. с дополнениями и изменениями «Выписка компенсированных медикаментозных препаратов из фонда ОМС и составило 94,3 %.

# Уровень выполнения показателей качества

Показатели	2020	2021	2022
ЦЗ Тараклия	17,4 %	15,8 %	15,4 %

Выполнение показателей качества деятельности учреждения определяется исходя из положения – не менее 15 % от фонда заработной платы и проводилось по следующим критериям:

- профилактика, раннее выявление и наблюдение за сердечно-сосудистыми заболеваниями;
- профилактика, раннее выявление и наблюдение за сахарным диабетом;
- профилактика, раннее выявление онко-патологии;
- активное наблюдение за группой риска по туберкулезу;
- наблюдение за беременными;
- вакцинация детей до 1 года.

# Наблюдение за беременными

	2020 год (абс.)	2021 год (абс.)	2022 год (абс.)
Поступило всего	227	217	171
До 12 недель	188 (82,8%)	176 (81,1%)	143 (83,6%)
Закончились родами	192	209	178
Из них преждевременные роды	5	8	9
Самопроизвольные аборты	8	12	4
Осложнения беременности, родов и послеродового периода	133 (58,6%)	135 (62,2%)	128 (74,9)

# Охват профилактическим обследованием лиц, зарегистрированных у семейного врача.

	Обслед-е кожи, мол.желез, щитов.железы	Обслед-е женщин на цитологию	Тонometрия	Рентгенограф. обследование	Обследование MRS/RW
2021	Подлежало -18062 Осмотрено -14482 80,18 %	Подлежало - 2018 Осмотрено - 1282 63,52 %	Подлежало -18631 Осмотрено -15280 82,00 %	Подлежало -1969 Осмотрено -1334 67,75 %	Подлежало -1057 Осмотрено - 910 86,09 %
	Выявлено с подозрением на Заболевание – 34	Выявлено с подозрением на заболевание - 3	Выявлено с подозрением на заболевание - 141	Выявлено с подозрением на заболевание - 20	Выявлено с подозрением на заболевание – 1
	Подлежало -18418 Осмотрено -15670 85,1 %	Подлежало - 2000 Осмотрено - 1239 70,0%	Подлежало -18418 Осмотрено -16044 87,1 %	Подлежало -1969 Осмотрено -1334 67,75 %	Подлежало -1030 Осмотрено - 903 87,7 %
2022	Выявлено с подозрением на Заболевание – 125	Выявлено с подозрением на заболевание - 21	Выявлено с подозрением на заболевание - 147	Выявлено с подозрением на заболевание - 20	Выявлено с подозрением на заболевание – 1

# Профилактическое обследование населения

Наименование	Подлежало		Обследовано		Выявлено подозрение на заболевание	
	2021	2022	2021	2022	2021	2022
Антропометрия (масса тела и рост)	18631	18418	15280 - 82,0%	16044 - 87,1%	160	117
Измерение АД (лица старше 18 лет)	18631	18418	15280 - 82,0%	16044 - 87,1%	141	147
Измерение гликемии (лица >40 лет и из группы риска)	10372	10116	6877 - 66,3%	7665 - 75,8%	52	122
Измерение холестерина (лица >40 лет )	10043	9953	5811 - 57,9%	7198 - 72,3%	263	229
Рентгенография легких (приказ МЗ 1080 от 2014 г. №1491 2014г.)	1969	1843	1334 - 67,6%	1158 - 62,8%	23	15
Обследование кожи, лимф. узлов, щитовидной железы, молочной железы (лица старше 18 лет)	18062	18418	14482 - 80,2%	15670 - 85,1%	34	125
Цитологическое исследование (женщины от 25 до 61)	2018	2000	1282 - 63,5%	1239 - 62,0%	3	21
MRS/RW (группа риска)	1057	1030	910 - 86,1%	903 - 87,7%	1	1
Тонометрия (лица >40 лет )	5888	5138	3347 - 56,8%	2883 - 56,1%	52	46

# Заболеваемость и болезненность

Всего	Заболеваемость (в проецируемые) ‰			Болезненность (в проецируемые) ‰		
	2020	2021	2022	2020	2021	2022
Общая	1790,95	1827,02	1999,40	6345,68	6201,79	6966,57
в т.ч. взрослые	1025,11	1074,59	1117,60	5401,14	5231,43	5811,87
дети	795,84	752,43	881,80	944,54	970,36	1154,69
Болезни органов дыхания	769,27	786,32	793,96	956,12	994,80	1031,47
Болезни системы кровообращения	90,00	89,23	128,77	1838,95	1748,50	2040,34
в том числе :гипертоническая болезнь	60,00	56,19	84,85	1166,54	1107,63	1283,05
Болезни моче-половой системы	57,87	51,48	70,78	265,28	297,28	322,79
Болезни органов пищеварения	53,57	28,74	60,55	297,42	323,45	353,91
в том числе циррозы печени	3,00	0,42	2,56	28,29	26,59	24,30

# Заболеваемость и болезненность

Всего	Заболеваемость (в продецимилле) ‰			Болезненность (в продецимилле) ‰		
	2020	2021	2022	2020	2021	2022
Болезни костно-суст. системы, мышц	43,29	36,46	54,15	269,14	253,81	364,57
Эндокринные болезни раст-ва питания и обмена вещ-в	36,43	67,35	71,21	621,41	567,54	699,30
в том числе сахарный диабет	25,72	43,75	46,47	475,70	443,56	500,60
Новообразования	30,86	23,16	27,29	273,85	271,97	281,43
Хр.вирусные гепатиты	4,72	1,28	5,54	209,14	199,4	198,28
Псих-е расстройства и расст-а поведения	12,86	21,45	24,73	386,99	398,09	387,60
Активный туберкулез	2,58	2,57	0,85	7,72	4,7	2,98
COVID - 19	251,99	493,32	465,21	251,99	493,32	465,21

# Временная потеря трудоспособности

	2020	2021	2022
<b>Количество случаев</b>	<b>2182</b>	<b>2694</b>	<b>2048</b>
<b>Количество дней</b>	<b>41 757</b>	<b>50 464</b>	<b>32 267</b>
<b>Средняя длительность пребывания на больничном листе</b>	<b>19,1 (дней)</b>	<b>18,7 (дней)</b>	<b>15,8(дней)</b>

В 2022г по сравнению с предыдущими двумя годами отмечается значительное уменьшение количества дней потери трудоспособности за счет снижения общего количества заболеваний, а так же заболеваний требующих длительное пребывание на больничном листе и в связи с пандемией связанной с COVID19.

# Стойкая потеря трудоспособности (первичная)

2020		2021		2022	
Всего:	Дети	Всего:	Дети	Всего:	Дети
79	5	74	16	88	12

Первичная инвалидность имеет тенденцию к снижению, что свидетельствует о улучшении деятельности семейных врачей в текущем году при диспансеризации и реабилитации людей с хроническими заболеваниями и инвалидностью. Но отмечается инвалидность среди детей, в основном за счет врожденной патологии.

# Число амбулаторных посещений к семейному врачу и на дому

	2020	2021	2022
Всего посещений	64 713	77 091	84 261
в том числе профилактические	13985-21,61 %	21191 – 27,48 %	19 755
Количество посещений на одного жителя	2,8	3,4	3,6
Визиты на дому	4 206	5 293	5 960

В текущем 2022 году отмечается незначительный рост посещений к семейному врачу и увеличение визитов на дому. А так же количество посещений на одного жителя.

# Вакцинация и Ревакцинация детей до 18-ти лет

1. Вакцинация (АКДС + НІВ + ВГ + Полиомиелит) I. II. III.

2020 – 95,4%; 2021 – 95,5 %. 2022 – 95,8%

1. Ревакцинация:

АКДС + Полиомиелит - 2020 -82,0 %; 2021 – 90,3 % 2022 – 95,2 %

АДС – 7 лет – 2020- 98,6 %; 2021 – 98,5 % 2022 – 98,1 %

АДС-М-15 лет – 2020- 99,6 %; 2021 – 99,5 %. 2022 – 98,4 %

# Деятельность физиотерапевтического кабинета

	2020	2021	2022
Число выполненных процедур всего	11 644	14 431	14 027
в т.ч. детям	1 032	2 127	1 150
Застрахованным лицам	11 454	14 399	13 736
Незастрахованным лицам	190	32	291

# Деятельность отделения рентгенологии

Наименование исследований	2020	2021	2022
Всего	2993	3354	2683
Органы грудной клетки	2627	2925	2406
Органы пищеварения	-	-	-
Костно-суставной системы	302	429	277
Другие	64	-	-
Застрахованные	2303	2956	2234
Незастрахованные	628	398	449

Количество рентген исследований в 2022 году значительно уменьшилось, что связано с послаблением назначений данного вида обследования в районе, как по всей Республике Молдова, в связи с улучшением с ситуацией по заболеваемости COVID19

# Деятельность отделения имажистики

	2020	2021	2022
Взрослые	3458	3867	2850
Дети	175	284	222
Всего исследований	3633	4151	3072

УЗИ осуществляет доктор по совместительству из РБ Чадыр-Лунга на аппарате Philips 2009 ; SLE - 501 MF 2006г. По сравнению с двумя предыдущими годами отмечается рост обследований ультразвуком, что улучшает диагностику, а значит эффективность лечения пациентов.

# Деятельность отделения функциональной диагностики.

	2020	2021	2022
Число исследований всего	3249	4235	4490
в т.ч. с артериальной гипертензией	2722	2581	3009
в т.ч. детям	179	222	306
Исследования застрахованным лицам	2838	3780	3997
Исследования незастрахованным лицам	411	455	493

# Деятельность клинико-диагностической лаборатории

	2020	2021	2022
Число исследований всего:	154 905	203 709	179 128
общеклинические	53 077	73 765	63 600
гематологические	63 754	76 096	63 326
биохимические	31 458	43 879	43 654
иммунологические	6 661	9 969	8 548
Застрахованным лицам	141 529	186 778	162 371
Незастрахованным лицам	13 376	16 931	16 623

Количество обследований в 2022 году существенно уменьшилось в связи с с уменьшением заболеваний, связанных с COVID19

# Деятельность CSPT «ISIDA»

	Население 10 - 24 лет		Бенефициары CSPT		Услуги консультирования	
	М	Ж	М	Ж	М	Ж
	2753	3089	1369	2723	505	940
<b>Всего</b>	<b>5842</b>		<b>4092</b>		<b>1445</b>	

Случаи профилактики, выявленные и рассмотренные в CSPT «ISIDA»:

- нежелательная беременность – 0
- психоэмоциональные и личностные расстройства – 137
- нарушение развития полового созревания – 19

Количество участников в рамках учебно-методической деятельности – 2976

Информационные мероприятия – 106

Лабораторные тестирования – 450

Лечение, в том числе психо-коррекция -

# Задачи и цели работы CSPT «ISIDA»

- \* Повышение доступа подростков и молодых людей к услугам CSPT;
- \* Повышение уровня знаний у молодежи связанных со здоровьем и развитием;
- \* Снижение заболеваемости ИППП и ВИЧ/СПИД;
- \* Увеличение доступа подростков к добровольному и конфиденциальному консультированию и тестированию на ВИЧ/СПИД;
- \* Снижение случаев нежелательных беременностей;
- \* Сокращение насилия и травли среди молодежи;
- \* Повышение доступа подростков к службам ментального здоровья;
- \* Снижение злоупотреблением алкоголя и табака.
- \* Необходимо проведение капитального ремонта помещений CSPT «ISIDA»:

# Коммунитарный центр ментального здоровья

Штаты: Заведующая, – 0,75 ставка; Медсестре – 0,75 ставка;

Врач психиатр – 0,5 ставки; Социальный ассистент – 0,25 ставка;

	2020	2021	2022
Заболеваемость на 10000 населения	421 – 180,42	417 – 178,88	444 – 189,32
Ограничение физических возможностей	214 – 50,83%	205 – 51,3%	210 – 47,29%
I место – органические психические расстройства (F00-09)	170 – 40,4%	160 – 38,36%	154 – 34,68%
II место – умственная отсталость (F70-79)	153 – 36,3 %	160 – 38,36 %	163 – 36,7%
III место – шизофрения ( F20-29)	65 – 15,4 %	61 – 14,62%	61 – 13,74
IV место – аффективные расстройства настроения (F30-39)	13 – 3,1 %	14 – 3,35%	14 – 3,15%
V место – невротические и соматические расстройства (стрессы) (F40-48)	8 – 1,9 %	7 – 1,67%	6 – 1,35%
VI место – расстройства психологического развития (F80-89)	6 – 1,4 %	8 – 1,91%	14 – 3,15%
VI место – поведенческие расстройства детского и подросткового возраста (F90 – 99)	5 -	5 -	5 -
VII место – расстройства личности и поведения (F60-69)	1 – 0,2 %	2 – 0,47%	2 – 0,45%

Необходимо разработать план мероприятий по открытию стационара дневного пребывания этой категории пациентов и проведение капитального ремонта помещений КЦМЗ.

# Финансовая деятельность

	2020	2021	2022
<b>Финансирование НМСК</b>	<b>12553,2 тыс. леев</b>	<b>16338,8 тыс. леев</b>	<b>17717,9 тыс. леев</b>
<b>Платные услуги</b>	<b>248,8 тыс. леев</b>	<b>284,6 тыс. леев</b>	<b>265,7 тыс. леев</b>
<b>Бюджетные средства</b>	<b>5,4 тыс. леев</b>	<b>51,3 тыс. леев</b>	<b>89,7 тыс. леев</b>
<b>Районные средства</b>	<b>49,0 тыс. леев</b>	<b>442,0 тыс. леев</b> (в том числе COVID - 336,0)	<b>516 тыс. леев</b>
<b>Инвестиции</b>	<b>-</b>	<b>835,3 тыс. леев</b> (по линии МЗ РМ получен портативная рентгеноустановка)	<b>316,7 тыс. леев</b>

В 2022 году зарплата по учреждению составила 12 875,4 тыс.лей, из них ОМС – 12 717 тыс.лей., что составило 98,8 %. В том числе выплачено премий 223,1 тыс.лей.

# Финансовая деятельность

1. В 2021 г приобретено медицинский инструментарий, реактивы, рентгенпленка и медикаменты для срочной помощи 511,8 тыс. леев, в 2022 г – 471,7 тыс. леев;
2. В 2022 г медицинские услуги которые не оказываются населению ЦЗ Тараклия выполняются другими медицинскими учреждениями, предусмотренные методологическими нормами не менее 2% от суммы контракта. Было запланировано 257,1 тыс. лей, выполнено 143,2 тыс. лей – или на 55,7 %. Уровень выполнения обусловлен ограничениями в связи с объявленной в марте 2022г пандемией.
3. Расходы из средств ОМС на закупку кондиционеров – 62,5 тыс. лей.
4. Приобретение МБП – 15,3 тыс. леев, против 43,5 тыс. леев в 2021 г. ( приобрели хозяйственные товары, спецодежда).

# Финансовая деятельность

5. На ремонтные работы кабинетов , площадки при входе в поликлинику, реконструкцию помещения лаборатория в ОСВ В-Албота, замена входной двери в ОСВ Софиевка потрачено 89,4 тыс. леев, в том числе из средств специального счета –25,6 тыс. леев.

- Приобретено детское питание ( сухая адаптированная молочная смесь) на сумму – 100,0 тыс. леев;

- Приобретены средства индивидуальной защиты для медицинского персонала на сумму – 18,0 тыс. леев;

- Выделено из Государственного бюджета на выплату единовременного пособия медицинским работникам по случаю болезни COVID-19 – 320,0 тыс. леев

# Оплата труда

Всего	Средняя з/п на занятую должность			Увеличение в 2022 г	
	2020	2021	2022	в леях	в %
Средняя по учреждению	6722	9274,1	9958	684	7,3
Врачи	10 274	15 317	15 277	-	-
Средний медицинский персонал	6 042	8 278	8799	521	6,3
Младший и прочий персонал	4 933	7 191	7446	255	3,5

Оплата труда производится на основании ПП 837 от 06.07.2016 г. с дополнениями и изменениями. Оплата труда в 2022 году не претерпело каких-либо изменений в сторону повышения заработной платы медицинским работникам в текущем году.

# Выводы:

- \* Финансирование НМСК было ритмичным и своевременным, план был выполнен на 100 %;
- \* Обеспечение медикаментами, расходными материалами и предметами медицинского назначения в полном объеме;
- \* Управление финансами осуществлялось и контролировалось должным образом;
- \* Заработная плата выдавалась ежемесячно;
- \* Межсекторальное сотрудничество со всеми смежными службами на территории осуществлялось удовлетворительно;

# Цели и задачи

- В своей работе руководствоваться Постановлениями правительства, приказами МЗ и НМСК, методологическими нормами, клиническими протоколами и медицинскими стандартами.
- Усилить работу по пропаганде здорового образа жизни среди всех слоев населения.
- Проводить активную работу с молодежью по планированию семьи и безопасному детству, усилить работу по своевременному взятию на учет беременных.
- Выполнить весь объем охвата профилактическим осмотром населения с целью раннего выявления онкологической патологии визуальных форм и своевременного направления на до обследование и лечение.
- Активно работать по раннему выявлению туберкулеза на основании анамнеза клиники и лабораторной диагностики. Выявление контактных лиц и их обследование.
- Повысить качество оказания медицинской помощи, работать над повышением доверия населения к медработникам.
- Постоянно повышать свой профессиональный уровень, заниматься самообразованием.

# Цели и задачи

- Внедрение системы мониторинга и оценки (внутренний аудит).
- Усилить работу медицинского персонала в Автоматизированной информационной системе SIA AMP.
- Обеспечение современным медицинским оборудованием необходимым учреждению.
- Вовлечение не застрахованных лиц в систему ОМС путем проведения бесед, лекций и наглядного материала.
- Улучшение материально-технической базы ПМСУ ЦЗ Тараклия и всех офисов семенных врачей и офисов здоровья согласно требованиям санитарно эпидемиологических норм, путем тесного сотрудничества с органами местной публичной власти.
- Привлечение средств учредителя для приобретения санитарного транспорта.
- Улучшения условий и качества труда медработников с дальнейшим привлечением молодых специалистов.

**Спасибо за внимание!**

